

# Museokäynnit vuonna 2018

## Museoiden suosio jatkuu

Vuonna 2018 Suomen ammatillisesti hoidetuissa museoissa tilastoitiin yhteensä **7 127 513** museokäyntiä (n = 316), mikä on suurin piirtein saman verran kuin edellisenä vuotena (kasvua 47 594 museokäyntiä).

### Ilmaiskäynnit

- Vuonna 2018 museokäynneistä hieman yli puolet oli ilmaiskäyntejä (51%)
- Museoista **28** tarjosi kaikille kävijöille ilmaisen sisäänpääsyn
- Alle 18-vuotiaille kävijöille ilmainen sisäänpääsy oli **93** museossa



### Museotilasto

Museovirasto kokoaa vuosittain tilastotietoa päätoimisesti ja ammatillisesti hoidettujen museoiden taloudesta, henkilöstöstä ja toiminnasta. Museotilasto perustuu museoiden tilastokyselyn kautta antamiin vastauksiin, ja sen tavoitteena on antaa mahdollisimman luotettava yleiskuva maamme ammatillisesta museotoiminnasta. Vuonna 2018 Suomessa toimi yhteensä 154 ammatillisesti hoidettua museota, joista yhtä lukuun ottamatta kaikki vastasivat Museotilastokyselyyn. Vaikka museoiden lukumäärä on pysynyt samana, on vastaajissa tapahtunut pieniä muutoksia: kolme uutta museota on tullut mukaan ja kolme museota on jäänyt pois.

### Museokäynti

Käynnit museon omissa tiloissaan järjestämässä näyttelyissä ja tapahtumissa.

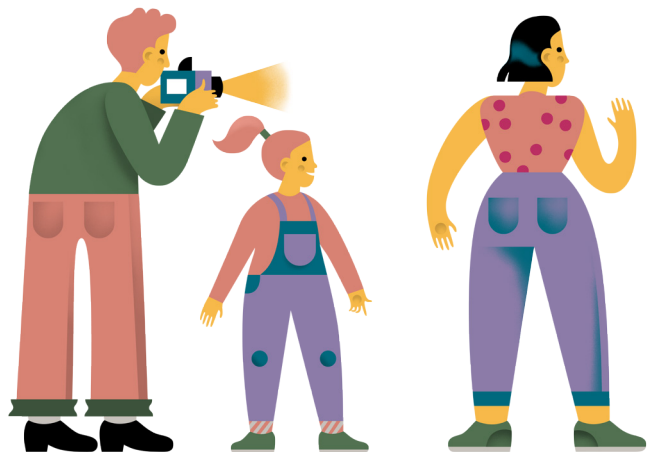
Käynniksi ei lasketa museokaupan tai kahvilan asiakkaita, käyntejä museon tilojen ulkopuolella järjestettyihin tapahtumiin, ulkopuolisten museon tiloissa järjestämien tapahtumien, seminaarien, kokousten tai vastaanottojen kävijöitä, asiantuntijapalvelukäyntejä eikä museon tuottamien muissa museoissa esillä olleiden kiertonäyttelyiden kävijöitä. Vain tilauksesta avoinna olevien kohteiden käynnit lasketaan pääyksikön käynteihin.

### Museo

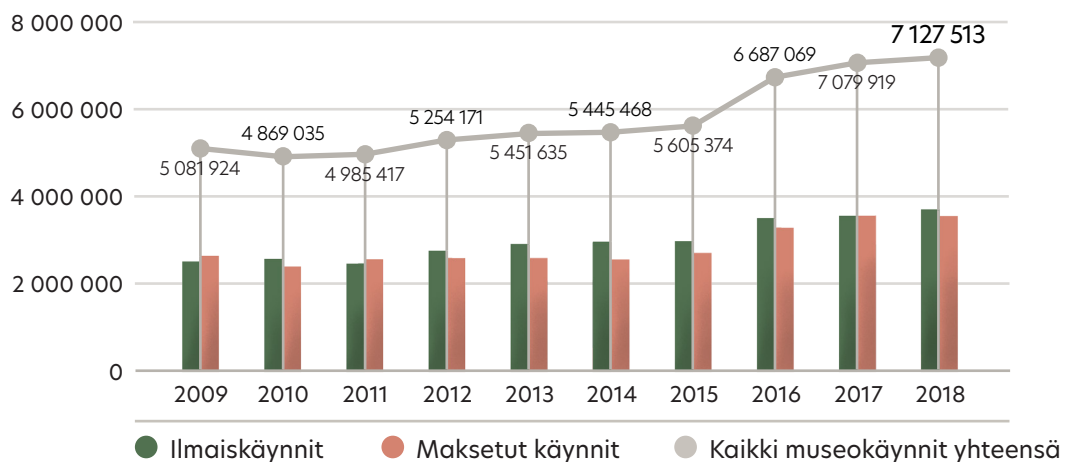
Hallinnollinen yksikkö, johon kuuluu yksi tai useampia museokohteita. Vuonna 2018 museoita oli 154.

### Museokohde

Yksittäinen kohde, joka on säännöllisesti avoinna yleisölle. Yhden museon hallinnassa saattaa olla useita museokohteita. Vuonna 2018 museokohteita oli 325.

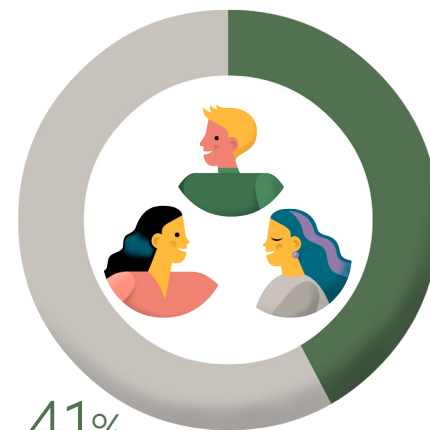


## Museokäynnit 2009-2018



Museokäynnit ovat olleet kasvussa erityisesti viimeisen muutaman vuoden aikana. Vuodesta 2015 käyntiluvut ovat kasvaneet noin 1,5 miljoonalla käynnillä. Museoiden suosioon ovat vaikuttaneet useat eri tekijät, kuten esimerkiksi vuonna 2015 käyttöön otettu Museokortti. Lisäksi viime vuosina on avautunut uusia, heti yleisönsä löytäneitä museokohteita, kuten Helsingin kaupungin museo (2016), Muumimuseo (2017) ja Amos Rex (2018).

Kasvu oli jyrkkää erityisesti vuonna 2016. Viimeisen parin vuoden aikana käyntiluvut ovat asettuneet noin seitsemän miljoonan tuntumaan. Kun verrataan yksittäisten museokohteiden käyntimäärien muutosta edelliseen vuoteen, voidaan todeta, että vuonna 2018 museokohteista vain 41 % kasvatti käyntilukujaan, kun taas laskua tilastoitiin yli puolessa museokohteista (54 %).

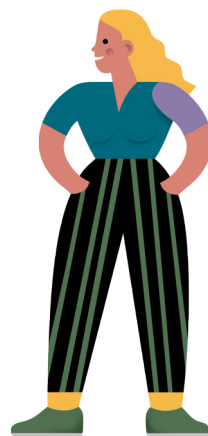


41%  
museokohteista kasvatti  
käyntimääriään vuonna 2018 (n=316)



## Suosituimmat museokohteet

Museokohteista 4,7 % (15 museokohdetta) saavutti 100 000 museokäynnin rajan. Joka kymmenessä museokohteessa tilastoitiin vähintään 50 000 käyntiä (32 museokohdetta). Suurimmalla osalla (53,8 %) museokohteista käyntimäärät olivat vuoden aikana alle 10 000.



## Museokohteet, joissa yli 100 000 käyntiä vuoden 2018 aikana

MUSEOKOHDE (suluissa se museoyksikkö, johon kohde kuuluu)	KÄYNNIT 2018	KÄYNNIT 2017	MUUTOS %
Helsingin kaupunginmuseo (Helsingin kaupunginmuseo)	364 543	362 631	0,5 %
Ateneumin taidemuseo (Kansallisgalleria)	322 912	440 834	-26,7 %
Nykytaiteen museo Kiasma (Kansallisgalleria)	295 387	295 802	-0,1 %
Amos Rex (Amos Rex)	257 000	ei vertailutietoja	
Kansallismuseo (Suomen kansallismuseo)	225 472	184 332	22,3 %
Vapriikki (Tampereen kaupungin historialliset museot)●	184 801	206 171	-10,4 %
Helsingin taidemuseo HAM	170 359	203 734	-16,4 %
Luonnontieteellinen museo	164 078	174 211	-5,8 %
Designmuseo (Designmuseo)	162 205	112 114	44,6 %
Postimuseo●	158 929	173 019	-8,1 %
Turun linna (Turun museokeskus)	155 755	143 326	8,7 %
Suomen jääkiekkomuseo●	147 841	134 666	9,8 %
EMMA - Espoon modernin taiteen museo	125 441	131 518	-4,6 %
Kuralan Kylämäki (Turun museokeskus)	113 048	85 095	32,8 %
Lapin maakuntamuseo	109 301	107 238	1,9 %

● Museokeskus Vapriikissa toimii kolme erillistä museota / museokohdetta. Museokohteiden käyntiluvut ovat arvioita siitä, kuinka moni museokeskuksen kävijöistä vierailee ko. museoissa.

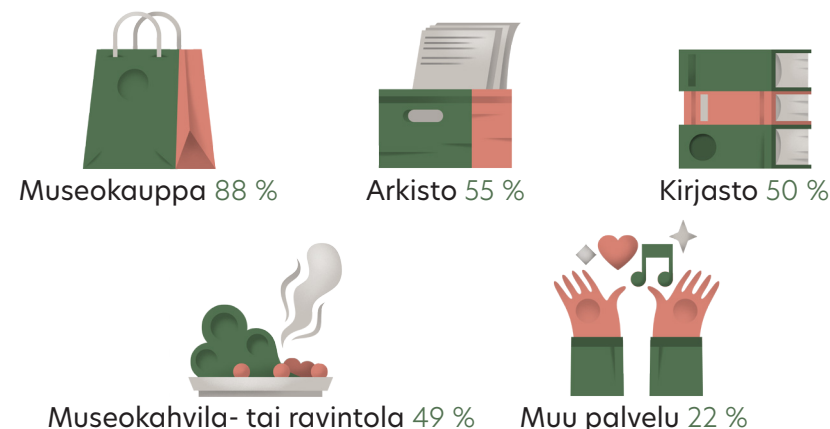
## Näyttely- ja museokeskukset

Suomessa on useita näyttely- ja museokeskuksia, joissa toimii enemmän kuin yksi ammatillisesti hoidettu museo ja joihin on yhteinen pääsylippu (esim. Kaapelitehtaan museot, Museokeskus Vapriikki, Merikeskus Vellamo ja Näyttelykeskus WeeGee). Museokeskuksissa toimivien eri museoiden ja museokohteiden käynnit on tilastoitu erikseen Museotilastossa. Tämä johtuu siitä, että Museotilastossa museoita tarkastellaan hallinnollisina yksikköinä.



Käynnit viidessä suosituimmassa museokohteessa muodostivat  
21%  
kaikista käynneistä

## Seuraavia palveluita tarjoavien museoiden osuus vuonna 2018:



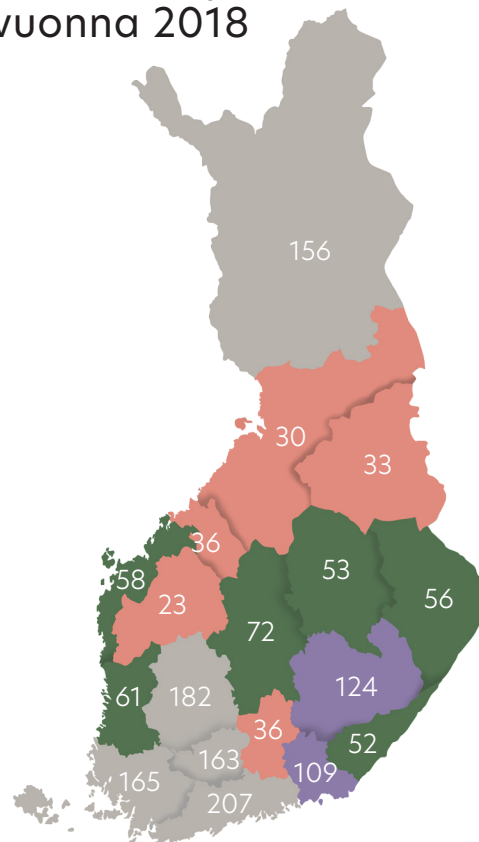
## Museokäynnit alueellisesti tarkasteltuna

Vuonna 2018 museokäyntejä tehtiin eniten Uudellamaalla, Pirkanmaalla ja Varsinais-Suomessa sijaitseviin museokohteisiin. Väkilukuun suhteutettuna eniten käyntejä tilastoitiin Uudellamaalla, Pirkanmaalla, Varsinais-Suomessa, Kanta-Hämeessä ja Lapissa sijaitsevilla museokohteilla.

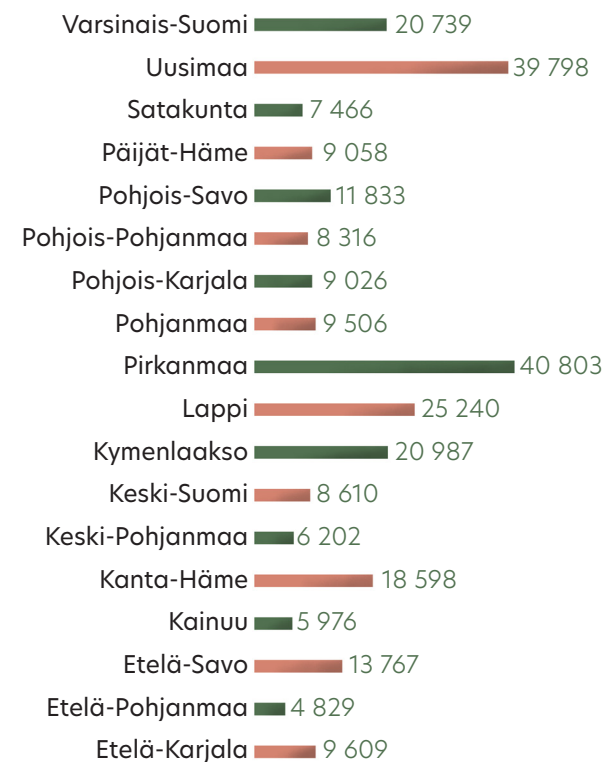
## Käyntien jakautuminen maakuntiin vuonna 2018

MAAKUNTA	MUSEOKOhteITA	KÄYnteJÄ
Etelä-Karjala	7	67 263
Etelä-Pohjanmaa	9	43 460
Etelä-Savo	13	178 977
Kainuu	4	23 903
Kanta-Häme	15	278 965
Keski-Pohjanmaa	4	24 806
Keski-Suomi	23	198 040
Kymenlaakso	9	188 884
Lappi	11	277 639
Pirkanmaa	23	938 465
Pohjanmaa	11	104 569
Pohjois-Karjala	10	90 261
Pohjois-Pohjanmaa	15	124 745
Pohjois-Savo	11	130 158
Päijät-Häme	8	72 461
Satakunta	18	134 390
Uusimaa	87	3 462 460
Varsinais-Suomi	38	788 067
YHTEENSÄ		7 127 513

## Käyntimäärät maakunnittain / 100 asukasta vuonna 2018

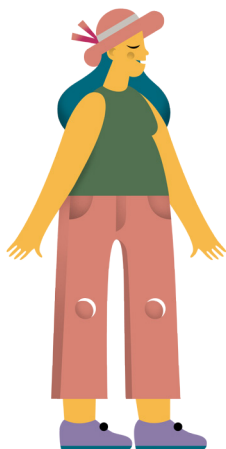


## Käyntimäärien keskiarvot museokohteissa maakunnittain 2018



## Maakuntien suosituimmat museokohteet vuonna 2018

Etelä-Karjala	Imatran taidemuseo	17 016
Etelä-Pohjanmaa	Lapuan Taidemuseo	14 857
Etelä-Savo	Olavinlinna	72 654
Kainuu	Kajaanin taidemuseo	12 338
Kanta-Häme	Hämeen linna	88 753
Keski-Pohjanmaa	K.H. Renlundin taidemuseo	9 515
Keski-Suomi	Suomen käsityön museo	34 334
Kymenlaakso	Suomen merimuseo	69 367
Lappi	Lapin maakuntamuseo	109 301
Pirkanmaa	Vapriikki (Tampereen kaupungin historiallinen museo)	184 801
Pohjanmaa	Stundars museo	20 351
Pohjois-Karjala	Pohjois-Karjalan museo	21 418
Pohjois-Pohjanmaa	Oulun taidemuseo	42 436
Pohjois-Savo	Kuopion luonnontieteellinen museo ja Kuopion kulttuurihistoriallinen museo	31 468
Päijät-Häme	Radio- ja tv-museo	18 316
Satakunta	Satakunnan museo	28 622
Uusimaa	Helsingin kaupunginmuseo	364 543
Varsinais-Suomi	Turun linna	155 755



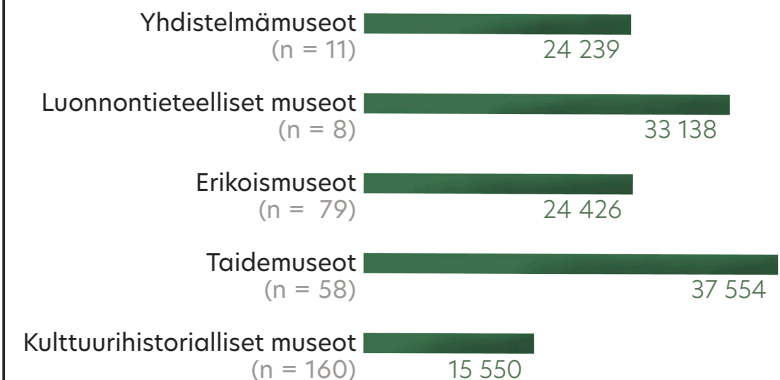
## Museokäyntien jakautuminen

Eniten museokäyntejä tehtiin kulttuurihistoriallisiin museokohteisiin, 35 % kaikista käynneistä. Käyntimäärien keskiarvojen perusteella suosituimmat museokohteet olivat kuitenkin taide-museoita, joissa tilastoitiin keskimäärin 37 554 museokäyntiä / museokohde.

7 127 513 museokäyntiä

- 35% kulttuurihistorialliset museot
- 31% taidemuseot
- 27% erikoismuseot
- 4% luonnontieteelliset museot
- 4% yhdistelmä-museot

## Käyntien keskiarvot museokohteissa museotyypeittäin vuonna 2018 (n = 316)



Museoryhmittäin tarkasteltuna eniten käyntejä tehtiin aluetaide- ja maakuntamuseoiden museokohteisiin (34 % kaikista käynneistä). Toiseksi eniten käyntejä tilastoitiin muiden valtionosuutta saavien museoiden museokohteisiin (29 % kaikista käynneistä). Valtion ja yliopistojen museoiden museokohteisiin tehtiin 23 % kaikista käynneistä.

## 7 127 513 museokäyntiä

34 % aluetaide- ja maakuntamuseot

10 % valtakunnalliset erikoismuseot

29 % muut valtionosuutta saavat museot

23 % valtakunnalliset museot, valtion museot ja yliopistojen museot

3 % muut museot

## Muut käynnit

Päiväkoti-, koululais- ja opiskelijaryhmien käyntejä tilastoitiin yhteensä **490 666** (n = 142). Eniten ko. käyntejä tehtiin Tampereen kaupungin historiallisen museon, Suomen kansallismuseon sekä Turun museokeskuksen museokohteisiin.

Useat museot seuraavat ulkomaisten käyntien määriä. Tavat näiden seuraamiseksi vaihtelevat museoittain. Ulkomaisten käyntejä tilastoitiin kaiken kaikkiaan **790 088** (n = 128). Eniten ko. käyntejä oli Helsingin kaupunginmuseon museo-kohteissa, Suomen kansallismuseon museo-kohteissa sekä Amos Rexissä.

Varsinaisten käyntimäärien lisäksi museot tilastoivat asiantuntijapalvelukäyntejä ja muita käyntejä museon omissa tiloissa sekä käyntejä museon järjestämässä tapahtumissa omien tilojen ulkopuolella.

- Asiantuntijapalvelukäynnit yhteensä 22 239 (n = 122)
- Muut käynnit museon tiloissa 270 940 (n = 98)
- Käynnit museon järjestämässä tapahtumissa omien tilojen ulkopuolella 143 817 (n = 94)



Museovirasto

## Päiväkoti-, koululais- ja opiskelijaryhmien käynnit

Koululaisia ovat peruskoulun ala- ja yläkoulujen oppilaat. Opiskelijoiksi lasketaan tässä toisen asteen oppilaitosten opiskelijat.

## Asiantuntijapalvelukäynnit

Asiantuntijapalvelukäynneillä tarkoitetaan esimerkiksi kokoelmien ja arkistoaineistojen käyttöön liittyviä käyntejä museon tiloissa. Näitä tietoja ei lasketa mukaan kokonaiskäyntimääriin.

## Muut käynnit museon tiloissa

Tässä tarkoitetaan käyntejä ulkopuolisten museon tiloissa järjestämiin tapahtumiin, seminaareihin, kokouksiin tai vastaanottoihin. Käynniksi ei lasketa museokaupan tai kahvilan asiakkaita. Näitä tietoja ei lasketa mukaan kokonaiskäyntimääriin.

## Käynnit museon järjestämässä tapahtumissa omien tilojen ulkopuolella

Näillä käynneillä tarkoitetaan museorakennuksen ulkopuolella tai muissa tiloissa museon järjestämien tapahtumien kävijöitä. Tapahtumia voivat olla esimerkiksi luennot, keskustelutilaisuudet, työpajat tai kaupunkikävelyt. Näitä tietoja ei lasketa mukaan museon kokonaiskäyntimääriin.

## Lähteet ja lisätietoja:

Käynnit ja avoinnaolo museokohteittain 2018 -taulukko. Museotilasto 2009-2018, Museovirasto.  
Suomen virallinen tilasto (SVT): Väestörakenne [verkkojulkaisu]. ISSN=1797-5379. Helsinki: Tilastokeskus [viitattu: 1.7.2019].

Kuvitus ja taitto: Riku Ounaslehto